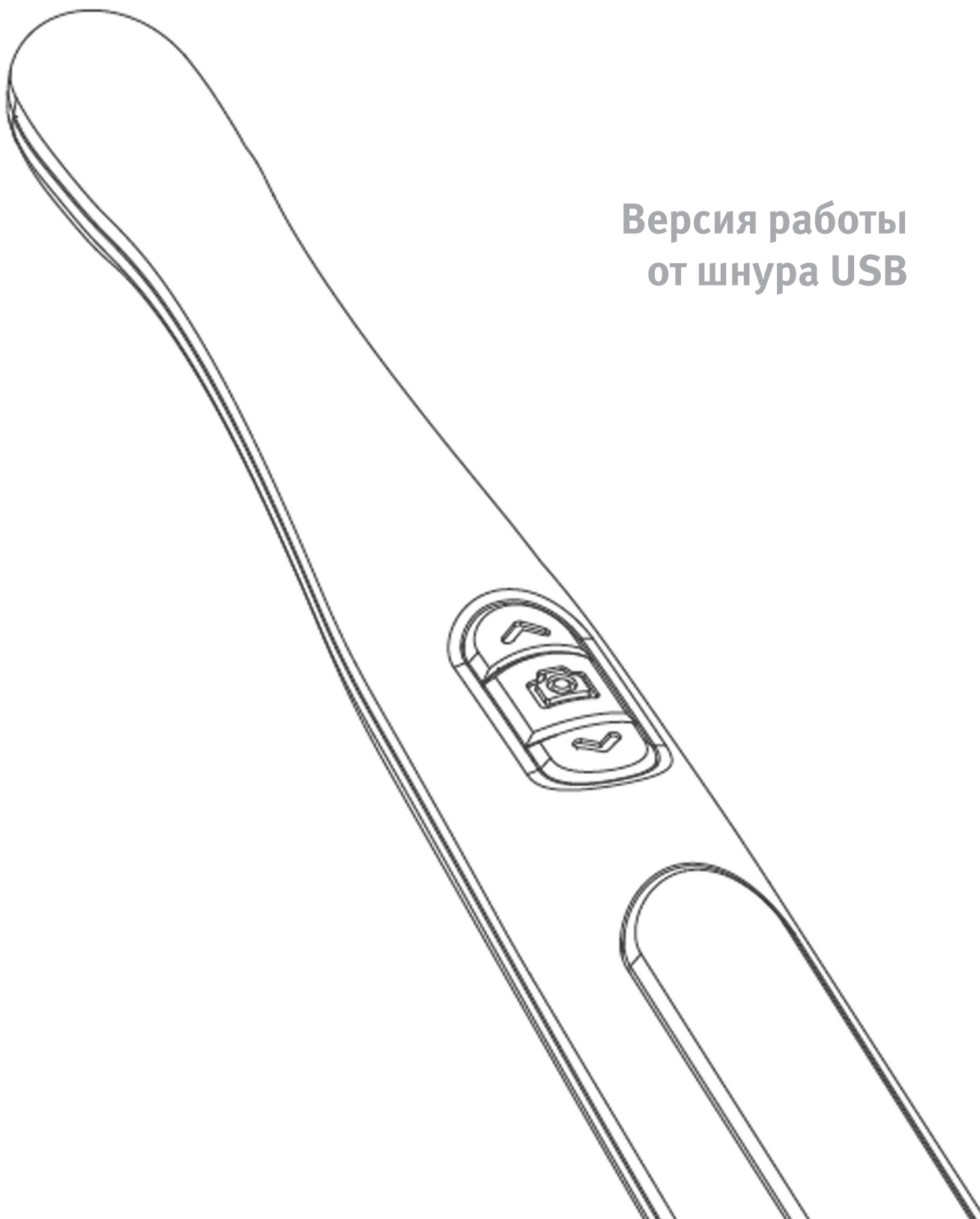


WHICAM

ИНТРАОРАЛЬНАЯ КАМЕРА

ИНСТРУКЦИЯ ПО ЭКСПЛУАТАЦИИ ПАСПОРТ

Версия работы
от шнура USB



Содержание

1. Введение	3
- Функции	
- Описание	
2. Безопасность	4
- Символы	
- Предостережения	
- Инсталляция и соединения	
- Эксплуатация	
- Обслуживание	
3. Комплектация	6
4. Органы управления	7
5. Инсталляция и соединения	8
- Установка драйвера/ Деинсталляция	
- Программное обеспечение «Dr's Utility»	
6. Обслуживание	12
7. Устранение неисправностей	13
8. Спецификация	14
- Класс оборудования	
- Условия окружающей среды	
- Условия хранения и транспортировки	
- Дополнительная информация	
9. Применение	15
10. Гарантия	16



Производитель оставляет за собой право на внесение изменений в конструкцию, форму, комплектацию и отклонения в оттенках цветов - без предварительного предупреждения.

1. Введение

Благодарим вас за покупку камеры Whisat. Данная инструкция была разработана для эффективного, успешного и безопасного использования и ежедневного ухода.

Описание

Особенности

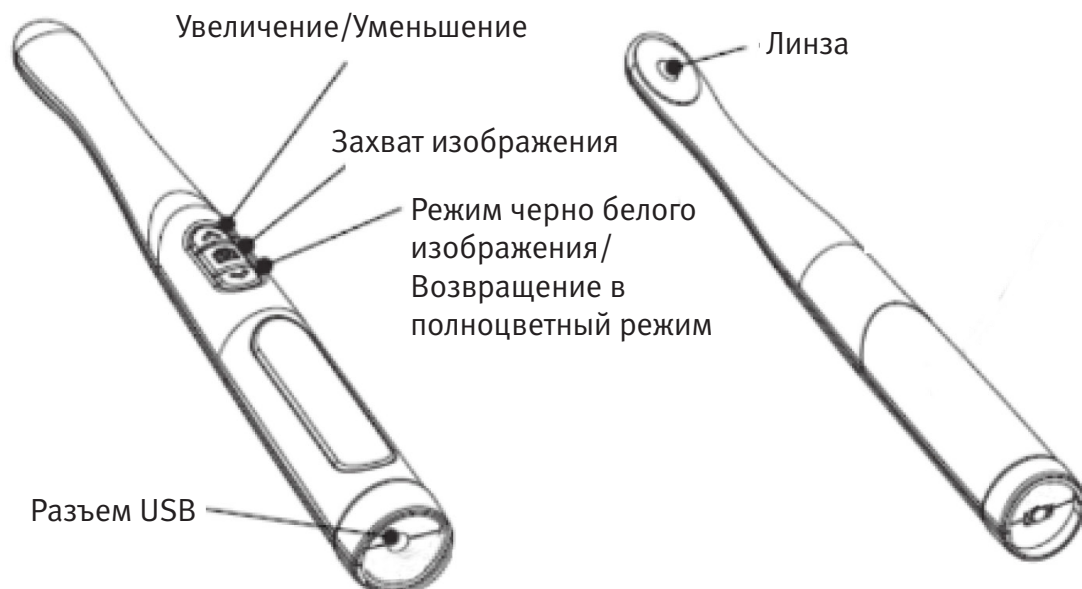
- Функция увеличения изображения.
- Поддержка USB 2.0.
- Функция черно-белого изображения.
- Совместимость с другими типами программного обеспечения для просмотра изображений.
- Мощная система освещения – 8 светодиодов белого света.

Что такое функция Увеличения?

Данная функция позволяет увеличить участок изображения нажатием одной кнопки.

Назначение

Интраоральная камера предназначена для получения изображений из ротовой полости.



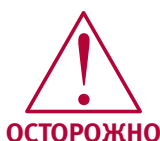
2. Безопасность

Важная информация по безопасному использованию продукта

Символы



Данный значок указывает на потенциальную угрозу и возникновение ситуаций способных привести к телесным повреждениям и смерти.



Данный значок указывает на потенциальную угрозу и возникновение ситуаций способных привести к повреждению оборудования.



Указывает, что возможны сбои в работе оборудования, если отмеченные данным значком сведения игнорируются.



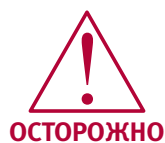
Рекомендации для эффективного обращения с камерой.



- До начала использования убедитесь, что на USB-разъеме нет пыли и посторонних частиц, это позволит избежать короткого замыкания.
- Держите устройство в стороне от источников возгорания.
- Защищайте устройство от проникновения влаги это предотвратит возможность короткого замыкания.
- Располагайте устройство на устойчивой поверхности. Падение устройства может вызвать внутренние повреждения, что в свою очередь может вызвать замыкание, перегрев и воспламенение камеры.
- Не располагайте USB-кабель рядом с газовой горелкой и другими источниками тепла. Если кабель подвергся перегреву или получил другие повреждения, не используйте его и замените другим.

2. Безопасность

Инсталляция и подключение



- Не отключайте USB-кабель, потянув за провод, это может привести к короткому замыканию или возгоранию.
- Избегайте повреждений или прикладывания к кабелю чрезмерных усилий.
- Отключайте USB-кабель если устройство не используется длительное время.
- Не используйте данное устройство для других целей кроме как для стоматологии.

Обслуживание



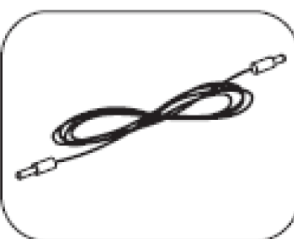
- Не пытайтесь самостоятельно вскрыть или отремонтировать камеру это может привести к короткому замыканию или возгоранию.
- Избегайте попадания жидкостей на устройство.
- Перед тем как очистить камеру убедитесь, что USB-кабель отключен.
- Пользователь несет ответственность за эксплуатацию и техническое обслуживание камеры.

3. Комплектация

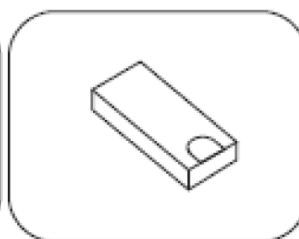
Пожалуйста, проверьте комплектацию камеры согласно сведениям приведенным ниже.



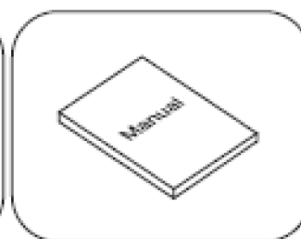
Интраоральная
камера



Видеокабель



Одноразовые чехлы
(100 шт.)



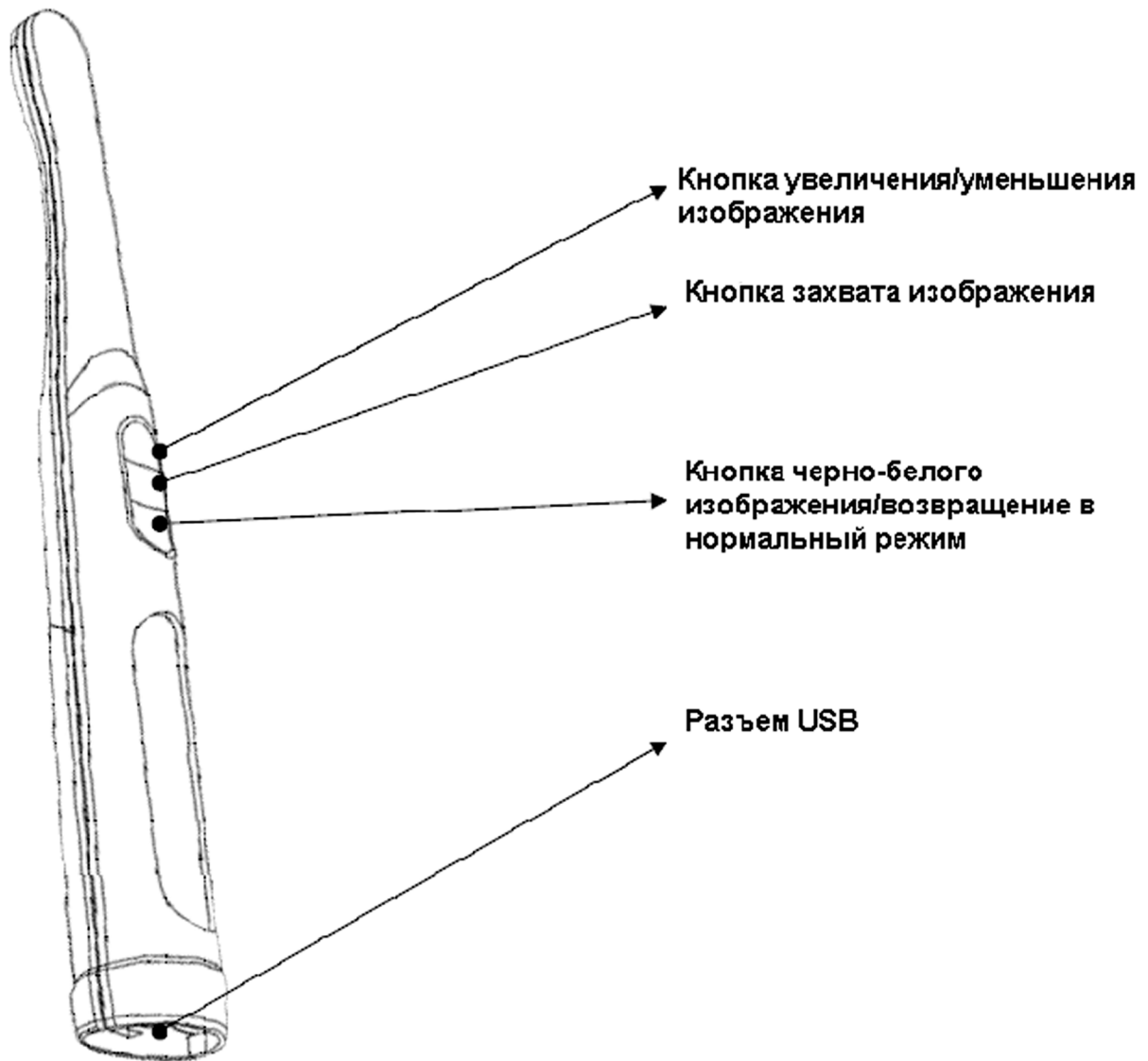
Инструкция



CD с драйверами*

* Программное обеспечение Dr's Viewer это опция. Пожалуйста, свяжитесь с местным дилером компании GOOD DOCTORS

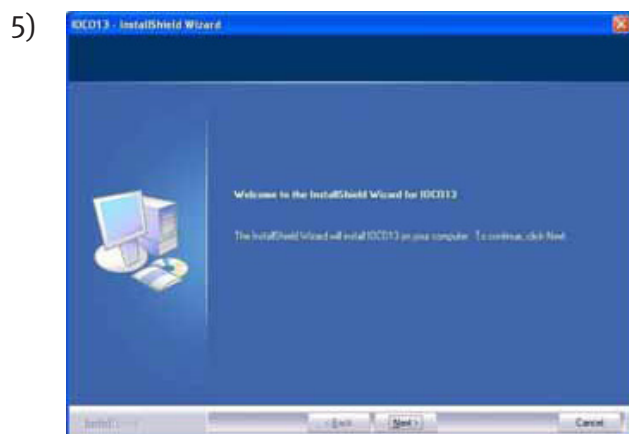
4. Органы управления



5. Установка и подключение

Перед установкой и подключением обратитесь к соответствующему разделу инструкции по безопасности.

Установка/Удаление драйвера



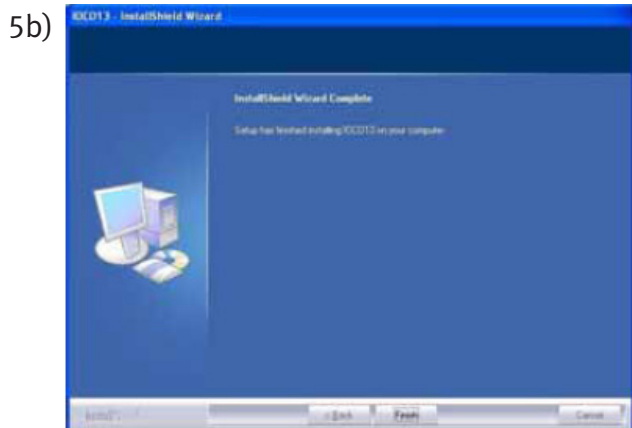
- 1) Подключите камеру к USB-порту вашего персонального компьютера.
- 2) Вставьте идущий в комплекте диск с программным обеспечением в устройство чтения дисков (CD-ROM).
- 3) Дважды щелкните на значке CD-ROM или дождитесь автозапуска.
- 4) Запустите установку с помощью файла «Setup.exe».
- 5) Следуйте указаниям программы установки.



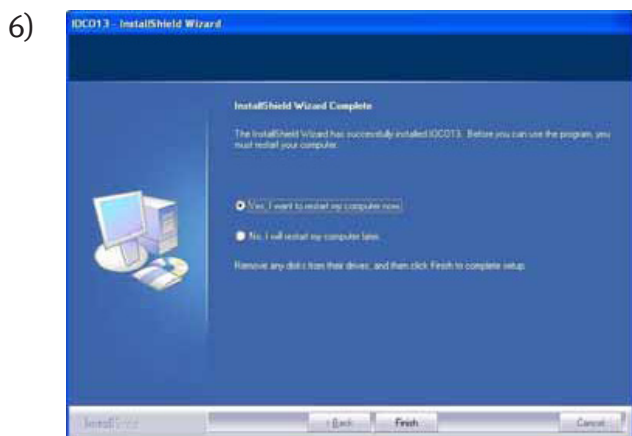
- 5b) Кликните кнопку «Continue Anyway».



5. Инсталляция и подключение



5c) Кликните на кнопку «Finish».



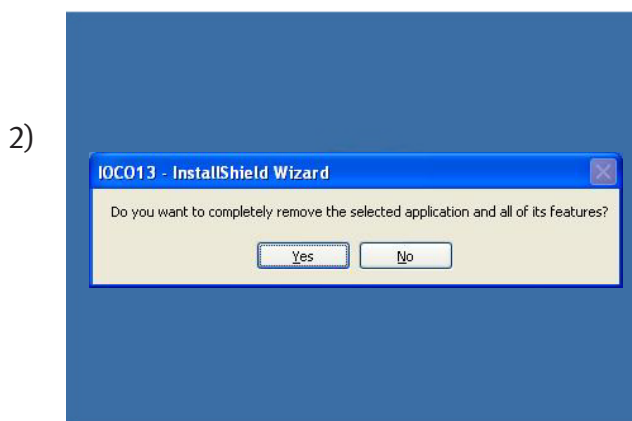
6) Поставьте маркер напротив надписи «Yes, I want to restart my computer» и кликните кнопку "Finish" для перезагрузки Вашего компьютера.
7) Используйте любое подходящее приложение для просмотра, либо штатные средства Windows для сканеров и камер. («Мой компьютер» - «сканеры и камеры» - «USB видеоустройство»).



После перезагрузки компьютера вы сможете использовать программу.

Деинсталляция

При необходимости деинсталляции программного обеспечения:



1) Отключите камеру от компьютера.



Камера должна быть отключена до начала процесса инсталляции в случае отключения ее во время процесса, она может выйти из строя.


2) Дважды щелкните на файл «Setup.exe» и кликните на кнопку «Yes» в открывшемся диалоговом окне.

5. Инсталляция и подключение

- 3) 
- 3) Кликните кнопку «Finish».
4) Перезагрузите компьютер.

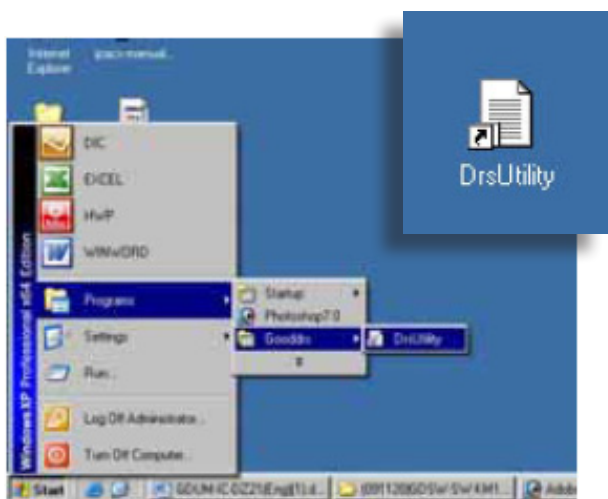
Программное обеспечение «Dr's Utility»

«Dr's Utility» это программа позволяющая настроить кнопки управления камеры наиболее удобным для вас образом. Например, для захвата изображения по умолчанию используется клавиша «Пробел» на клавиатуре. Вы можете изменить это. Если у вас нет программ для просмотра изображений вы можете приобрести фирменную разработку «Dr's Viewer» Свяжитесь с ближайшими дилерами GOOD DOCTORS.

- 3) 
- 1) Вставьте диск, идущий в комплекте с камерой в привод чтения дисков CD-ROM.
2) Дважды кликните на ярлыке «Dr's Utility».
3) Кликните на кнопке «Next».

5. Установка и подключение

4)



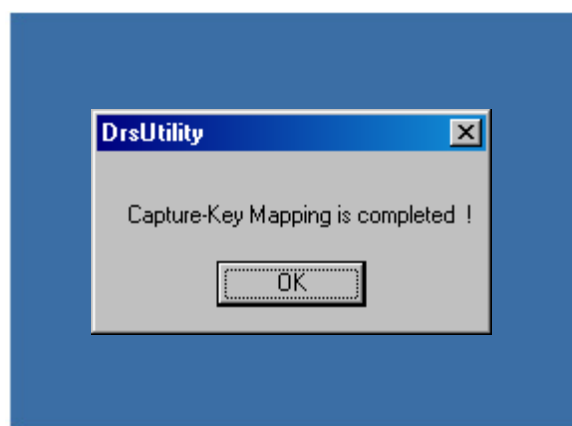
4) По завершению установки кликните кнопку «Close» и проверьте наличие иконки «Dr's Utility» в списке программ.

5)



5) Запустите «Dr's Utility» Кликните на кнопку «Set capture-Key(S)» после этого выберите колонку Key-Value, где вы можете дать собственное назначение клавише.

6)



6) Если вы видите такое диалоговое окно переназначение клавиш прошло успешно.



Если данная функция не работает, попробуйте переустановить программное обеспечение, воспользовавшись соответствующими пунктами инструкции.

6. Обслуживание

- Протирайте камеру с аккуратностью, используя мягкую бумажную салфетку.
- Избегайте применения для чистки камеры спиртосодержащих растворов и растворителей.
- Удаляйте остатки пломбировочного материала с камеры мягкой пластиковой лопаткой. Избегайте использования металлических острых предметов для этой цели. Вы можете случайно поцарапать линзу объектива, что скажется на изображении.
- Отключайте USB-кабель если камера долгое время не используется.

7. Устранение неисправностей

Если устройство не функционирует должным образом, пожалуйста, воспользуйтесь приведенными ниже сведениями.

Проблема	Причина и решение
Кнопки не работают	Если кнопки нажимать с излишним усилием они не срабатывают. Попробуйте нажимать на кнопки камеры мягко. Инсталляция устройства проведена некорректно. Переустановите драйверы устройства (Пункт 4 в инструкции).
Устройство неожиданно отключается во время работы	Проверьте подключение по USB. В случае закрытия программного обеспечения связанного с камерой устройство так же отключается.
Камера не снимает	Возможно, в программе неправильно установлены кнопки для съемки. Перенастройте кнопки согласно соответствующему разделу инструкции. Неправильно установлен драйвер. Переустановите драйверы устройства (Пункт 4 в инструкции).

* Если проблема не была исправлена, пожалуйста, свяжитесь с местным дилером компании GOOD DOCTORS

8. Спецификация

Класс оборудования

Вариант работы от USB-кабеля.

Подключение: USB: 5В. 500 мА

Безопасность: IEC60601-1

EMC (Электромагнитное соответствие): IEC60601-2

Защита от удара током: Type BF

Защита от попадания влаги: IPX0 (ordinary equipment)

Операции: Непрерывная работа

Условия окружающей среды

Температура : От 16°C до 40°C

Влажность: от 10% до 80%

Атмосферное давление: от 500 кПа до 1060 кПа

Транспортировка и условия хранения

Температура: -20°C до + 60°C

Влажность: От 10% до 85%.

Атмосферное давление: от 500 кПа до 1060 кПа

Дополнительная информация

Размеры/вес: 200 x 25 x 25 мм / 35 г.

Вольтаж: 5В./500mA (Питание от USB-порта)

Разрешение: 0.3 MegaPixel

Тип матрицы/линзы: CMOS/ Вынесенный «зрачок»

Одноразовые чехлы: Полиэтилен

*Спецификация камеры может быть изменена без предварительного уведомления.

9. Применение

До начала проверки ротовой полости:



Почистите зубы

Промокните слюну
ватным тампоном

Снимайте

Нажмите кнопку
«Стоп-Кадр»



Проверьте состояние
ротовой полости с
помощью функции
Увеличение/
Уменьшение



Совет! Камера может быть использована не только для проверки состояния зубов. Используйте Whisam так же для проверки:



Состояния кожи

Состояния волос

Научных исследований

Аксессуары

- Одноразовые чехлы (В комплекте 100 штук)
- Программное обеспечение «Dr's Viewer» (Опция)

10. Гарантия

В пределах сроков поставки производитель оставляет за собой право на внесение изменений в конструкцию и форму, комплектацию, отклонения в оттенках цвета – без предварительного предупреждения.



Гарантия действительна только при наличии правильно и четко заполненного гарантийного талона, печати и товарного чека.

Изделие снимается с гарантии, если оно имеет следы постороннего вмешательства, обнаружены несанкционированные изменения конструкции или схемы изделия, были превышены объемы выполняемых работ, рекомендованных производителем.

Гарантийный талон № _____	Дата изготовления: _____
Изделие _____	Модель _____
Серийный номер _____	Дата продажи _____
Компания-продавец _____	
Подпись продавца _____	
Печать и телефон компании продавца _____	
Изделие проверено полностью,	
Покупатель _____	с условиями гарантии ознакомлен _____
Адрес и телефон покупателя _____	

Гарантийный талон № _____	Дата изготовления: _____
Изделие _____	Модель _____
Серийный номер _____	Дата продажи _____
Компания-продавец _____	
Подпись продавца _____	
Печать и телефон компании продавца _____	
Изделие проверено полностью,	
Покупатель _____	с условиями гарантии ознакомлен _____
Адрес и телефон покупателя _____	