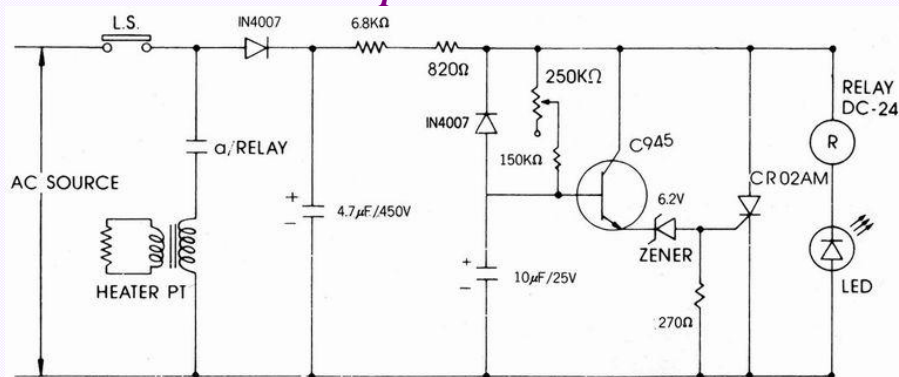


Комплектность:

- Запечатывающее устройство CROSSTEX CX-2012.
- 2 запасных тефлонных изолятора.
- 1 запасной нагревательный элемент.
- 1 запасное лезвие ножа из нержавеющей стали.

Электрическая схема



Ограниченная гарантия

Фирма «Crosstex» дает гарантию на данное изделие покупателю на 90 дней с момента покупки. Компания бесплатно отремонтирует или заменит любую неисправную деталь, если эта деталь будет отправлена в компанию (транспортные расходы оплачивает заказчик). Гарантия на части, замененные в течение гарантийного срока, входит в первоначальный гарантийный срок.

Обязательства компании по данной гарантии ограничивается ремонтом и заменой неисправных деталей в соответствии с условиями данной гарантии. Никаких других гарантий, кроме описанных здесь, компания не предоставляет. Все другие гарантии не признаются действительными.

Фирма «Crosstex» ни в коей мере не несет ответственности перед потребителем за потерю им прибыли, за человеческие травмы, ущерб, нанесенный технике, или подобные последствия использования данного аппарата.

Эта гарантия дает вам определенные права, которые могут быть разными в разных штатах.

www.crosstex.ru E-mail: hotline@crosstex.ru

Используйте только оригинальные запчасти!

Номер накладной _____

Номер CX-2012 _____

Дата продажи « _____ » _____ 200__ г.

М.П.

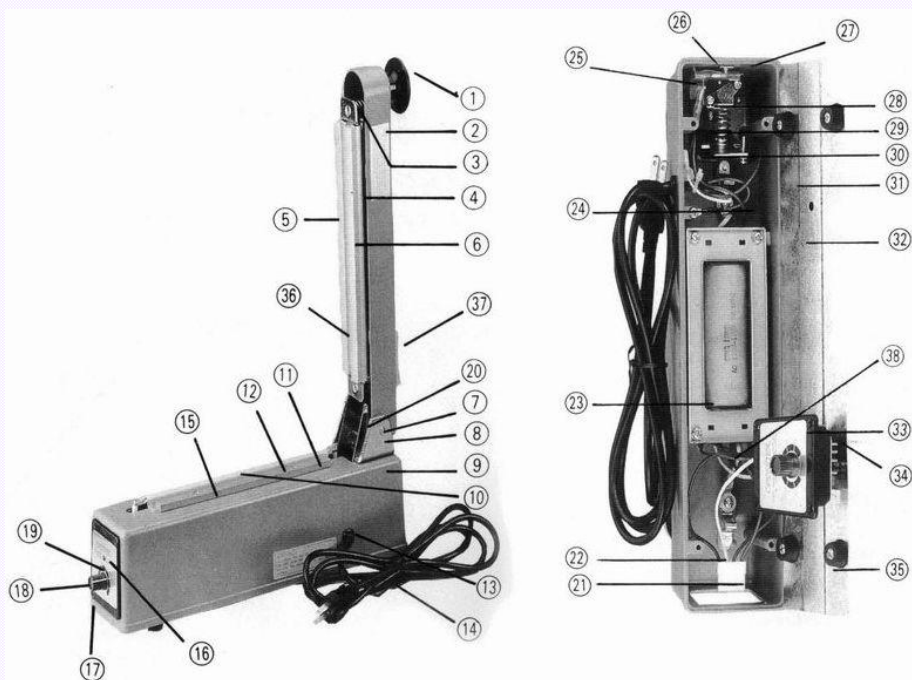
CROSSTEX®

Запечатывающее устройство «CROSSTEX» CX-2012



Характеристики

- Компактный дизайн
- Прочный водонепроницаемый шов 210 мм шириной
- Прочный водонепроницаемый шов 10 мм толщиной
- Энергоемкость
- Точная электрическая схема
- По окончании упаковки подается аудиосигнал.
- Устройство дает возможность точно распределять и отрезать любую длину требуемого материала.
- Долговечность
- Напряжение: 220 вольт.
- Цвет: белый.
- Размер: 9x37x24 см



Подробное описание

- | | |
|-------------------------------------|-----------------------------------|
| 1. Кнопка рукоятки | 20. Уровень переключателя |
| 2. Рычаг | 21. Соединитель проводов |
| 3. Пружина пластины | 22. Внутренняя проводка |
| 4. Пластина | 23. Трансформатор нагревателя |
| 5. Силиконовая резина | 24. Соединитель проводов (муфта) |
| 6. Шарнир | 25. Микровыключатель |
| 7. Вращающийся шарнир | 26. Скоба выключателя |
| 8. Скоба шарнира | 27. Изоляция выключателя |
| 9. Корпус | 28. Пружина рычага выключателя |
| 10. Металлическая пластина | 29. Рычаг выключателя (нижний) |
| 11. Нижний тефлоновый элемент | 30. Нагреватель |
| 12. Верхняя тефлоновая ткань | 31. Провод заземления |
| 13. Втулка для ослабления натяжения | 32. Пластина корпуса |
| 14. Электрошнур | 33. Панель электропроводки пресса |
| 15. Нагревательный элемент | 34. Реле |
| 16. Сигнальная лампочка | 35. Резиновая подложка и винт |
| 17. Кнопка таймера | 36. Лезвие резака |
| 18. Контрольная панель | 37. Рукоятка резака |
| 19. Переменное сопротивление | 38. Звуковой сигнал |

Назначение

Аппарат CX-2010 (CX-2012) рекомендуется для гигиенической упаковки любой продукции: для запаивания бумаги и пластика и для запаивания пластика.

Чтобы получить наилучшие результаты, пользуйтесь материалами «Crosstex» - «Sani rolls» (рулоны) и «Sani-Tubes» (трубы).

Способ применения

1. Включите шнур в розетку (переменного тока 220в.). Дополнительного выключателя не требуется - аппарат работает только при опущенном рычаге. Отрегулируйте таймер в зависимости от толщины запаиваемого материала. Для более толстых материалов показатели должны быть выше. Положите материал для запаивания пластиковой стороной вверх. Опустите рычаг и плотно прижимайте его в течение двух секунд после звукового сигнала. Запаивание происходит при горячей лампочке.
2. Установите более низкие параметры таймера, если запаиваемый материал прожигается насквозь.
3. Установите более высокие параметры таймера, если шов получается непрочным.
4. Если пакет прилипает к силиконовой резине, значит время охлаждения было слишком мало.
5. Параметры таймера, будучи однажды выставленными, остаются неизменными.
6. Не нужно по завершению работы выдергивать шнур из розетки. Аппарат работает только при опущенном рычаге. При поднятом рычаге он не потребляет энергию.

Внимание !

1. - Все поверхности должны быть чистыми, в противном случае нагревательный элемент, тефлоновое покрытие и силиконовая резина быстро изнашиваются.
2. - Никогда не протирайте спаивающую поверхность влажной тряпкой.
3. - Сразу же замените поврежденное тефлоновое покрытие. Повреждение тефлонового покрытия может привести к короткому замыканию и повредить нагревательный элемент.
4. - Чтобы аппарат действовал исправно, используйте только фирменные запчасти.
5. - Замените изношенную или прожженную силиконовую резину, т.к. в этом случае она снизит качество шва.
6. - Чтобы заменить режущее лезвие, подведите его к прорези около рукоятки. Поднимите ползунок вверх и наружу. Слегка ослабьте винт и снимите лезвие. Вставьте новое лезвие, затяните винт и установите лезвие на место, как указано стрелками наверху.
7. - При осмотре и ремонте аппарата вытащите вилку из сети.